



PRINCE OF SONGKLA UNIVERSITY

OFFICE OF THE PRESIDENT

Hat Yai, Songkhla 90110, Thailand
Tel. (66-74) 446824 Fax: (66-74) 212828
www.en.psu.ac.th

TO : PSU All Units
FROM : International Affairs Office
SUBJECT : Inclusion of FRIENDS Teahouse in the organization structure
DATE : 27 October 2020

Prince of Songkla University's membership in the Erasmus+ FRIENDS Project aims to strengthen our internationalization capabilities and to develop our students' global competence through the purposeful integration of intercultural dimensions into the university's formal and informal curriculum.

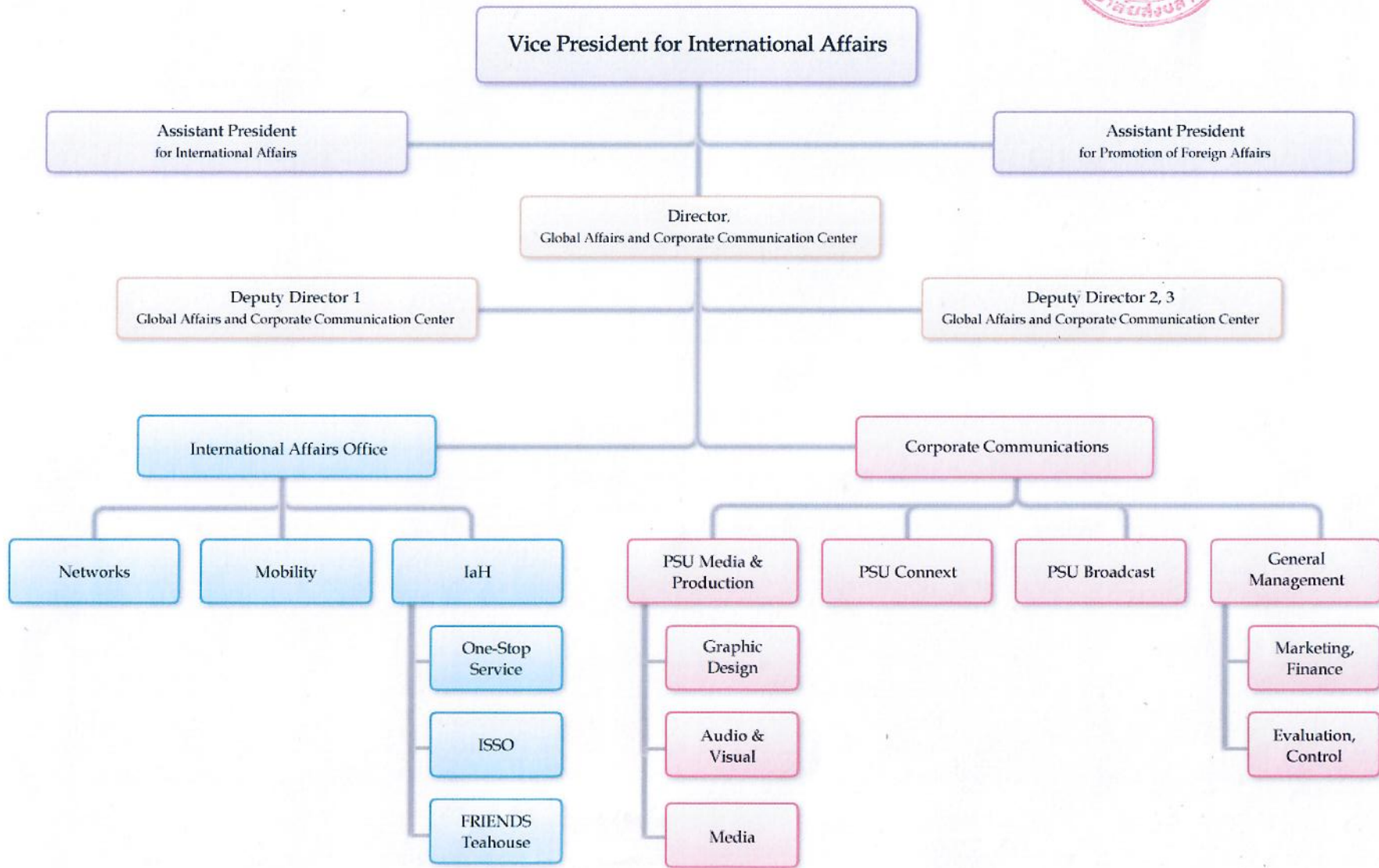
A key outcome of the project is the establishment of the FRIENDS TEAHOUSE, a multicultural hub for students and an extension of the International Affairs Office which is under the purview of the PSU Global Affairs and Corporate Communication Center.

For your information and guidance.

Asst. Prof. Dr. Thakerng Wongsirichot
Vice President for International Affairs



ORGANIZATIONAL CHART
Updated: 27 October 2020
Prepared by: Intl Affairs Office
[Signature]
Approved by: PSU President
N. Keeraprasit





Co-funded by the
Erasmus+ Programme
of the European Union



PSU FRIENDS Teahouse Code of Conduct

INTRODUCTION

The PSU FRIENDS Teahouse is an integral unit of Prince of Songkla University (PSU), being part of the Internationalisation at Home strategy as coordinated by the PSU International Affairs Office. It has been established during university's participation in the FRIENDS Erasmus+ project with the aims to enhance the international experiences of both local and foreign students and staff. Teahouse missions are: to create a social space for students and staff from different backgrounds; to develop a society of learning, based on multi-cultural environment; and to promote tolerance, mutual respect and understanding between students and staff within the campus.

The PSU FRIENDS Teahouse is designed to meet the needs of the local and international students and staff with diverse cultural backgrounds studying at PSU, and also promote the Internationalisation at Home through the activities and events arranged by its Committee members.

PART 1: RULES AND REGULATIONS

The PSU FRIENDS Teahouse is committed to maintaining a safe and healthy environment for all its users. Therefore, the Teahouse Committee may hold a user responsible for his/her actions if the behaviour or activity he/she performed is considered misconduct and trespass the rules under the Teahouse Code of Conduct.

Hence, in addition to the PSU policies and regulations, all users of the PSU FRIENDS Teahouse must adhere to the following rules:

1. Alcohol Policy

No alcoholic beverages are allowed inside the Teahouse.

It is prohibited for the PSU FRIENDS Teahouse to distribute alcohol at their events and activities.

2. Anti-Hazing Policy

Any activities that may be construed as hazing are specifically and unequivocally prohibited.

Examples of hazing include, but are not limited to the following:

- Requiring excessive workouts such as sit-ups, push-ups, runs, or any form of physically abusive exercise.
- Requiring the consumption of any food, alcohol, drug, or other substance.
- Morally degrading or humiliating games and activities.
- Assigning or endorsing pranks such as borrowing (stealing) items, panty raids, painting property and objects, or harassing.
- Deprivation of sleep.
- Any activity that intimidates or threatens the user, or subjects a user to extreme mental stress, embarrassment, shame, or humiliation.
- Verbal harassment, including yelling or screaming.
- Requiring any type of personal servitude such as running errands.



Co-funded by the
Erasmus+ Programme
of the European Union



F R I E N D S



- Any action that could be perceived as inflicting physical abuse/harm to an individual.
- Any activity that causes or requires the user to perform a task that involves violation of a law or of the university's policy or regulation.

3. Commercial Activity

Users are prohibited to sell any goods or services inside the Teahouse.

4. Disorderly Conduct

PSU FRIENDS Teahouse users and Committee must restrain from any behaviour and/or planned events or social gatherings that impair or interfere with the orderly functions or processes of the university and/or the reasonable safety and security protocols.

5. Disruption/Obstruction

PSU FRIENDS Teahouse users and Committee members must restrain from any behaviour and/or planned events or social gatherings that disrupt or obstruct the teaching, administration, or other university activities and/or the performance of duties/tasks of university's personnel or administrators.

6. Gambling Policy

All users must not perform illegal gambling inside the Teahouse. When a person pays to play a game of chance (including poker) in hopes of winning a prize, the game qualifies as illegal gambling. To avoid having events qualified as illegal gambling the following conditions must be met:

- Participants do not pay anything or give anything of value to participate in a game.
- Prizes can be offered to the winners of games that do not qualify as illegal gambling.
- No currency or items of value may be exchanged inside of the event.
- Users may pay to participate in a tournament but no prizes are provided, and all proceeds must either benefit a charity and/or PSU FRIENDS Teahouse.

7. Computer Area

Users must comply with the following regulations while using the electronic facilities inside the PSU FRIENDS Teahouse:

- Drinking and eating are not allowed in the computer area.
- Do not change or interfere with the configuration of the computers.
- Do not damage any hardware or software, or install any software onto Teahouse equipment.
- Do not damage or destroy information on the computers.
- Documents should be saved to your network drive, to a flash drive or to a cloud storage account.
- Do not print large quantities of flyers, banners or other materials. One copy may be printed and copies will need to be processed through an outside printing facility.
- Leave your computer workplace in the same condition as you found it or better.
- It is strictly forbidden to unplug any electronic equipment in order to plug your personal items.
- Any use of audio equipment, including Teahouse equipment, must be through headphones or at a low volume, and must not disturb others.
- You agree that your use of the system may be monitored.
- Do not watch or display any material that is indecent, pornographic or discriminatory.



- You may not use the computing facilities to run a business or to otherwise seek to make monetary profit.

8. Complaints and sanctions

Allegations of misconduct by a user or Committee member of PSU FRIENDS Teahouse can be submitted to PSU International Affairs Office in writing and clearly stating the name, filing position (student/staff), faculty/office and contact information of the complainant.

Upon receiving an incident report or receipt of an allegation of misconduct, the International Affairs Office related staff will conduct a preliminary investigation, and may impose appropriate consequences on a user.

PART 2: COMMITTEE AND MEMBERSHIP

9. Committee

The Committee must be formed by members of Teahouse and should be approved by the Vice President for International Affairs. The tenure of office is 1 (one) academic year. No Committee member will be permitted to hold more than one position at a time.

The Committee consists of the following positions:

- President
- Vice President
- Secretary
- Treasurer
- Recreation Affairs Officer
- Public Relations Officer
- Other positions can be included, when necessary.

A Teahouse Committee position can be terminated in the following cases:

- End of the tenure
- Graduation or expulsion from the university
- Resignation
 - In case of the President, resignation must be approved by the Vice President for International Affairs.
 - In case of other positions, resignation must be approved by the President of the Teahouse.
- Resignation from the Teahouse
- Teahouse Committee or members' resolution

Committee position entails these privileges and duties:

- All ordinary member privileges are included.
- Organizing events using Teahouse and/or International Affairs Office resources.
- Voting in meetings; however, the President shall only vote in the case of a tie, with the exception of Committee members' selection.
- Drafting and stipulating the Teahouse Code of Conduct and suggestions for the Teahouse management and event agenda.
- Calling members to meetings.



Co-funded by the
Erasmus+ Programme
of the European Union



F R I E N D S



- Promoting members to assist the management of the Committee.
- Controlling all events and activities to follow the Code of Conduct.

10. Committee selection

The Committee selection procedure must be held at least 30 days before the end of the second semester.

The candidate must have the following qualifications:

- Be a Teahouse member.
- Be a PSU student with cumulative GPA over 2.00.
- Has not been penalized by PSU regulations and/or the Thai law, except for light punishment.
- Not be under leave of absence or in any exchange program at another institution during the year which he/she applies for.

The selection procedure is not limited to election, but can follow any other appropriate method.

11. Membership

All PSU students and staff are allowed to register as members. The Committee of the Teahouse, PSU students and staff assisting with Teahouse activities, and PSU International Affairs staff are automatically members.

The Teahouse membership can be terminated in the following cases:

- Graduation or expulsion from the university
- Resignation from the Teahouse

Membership entails these privileges and duties:

- Using resources of the Teahouse during office hours
- Participation in activities of the Teahouse
- Attending meetings of Teahouse Committee, including commenting and/or advising the Committee.
- Voting or being nominated for the Teahouse Committee
- Complaining about any misconduct behaviour

PART 3: AMENDMENTS

12. Amendment to the Code of Conduct

An amendment to the Code of Conduct may be proposed by the resolution of the Committee, using 2/3 voting, and become effective upon approval by the Vice President for International Affairs.

Transitional provision

After this Code of Conduct enters into effect, an interim Committee will be appointed as approved by the Vice President for International Affairs.

This Code of Conduct is effective on the day of its announcement.



กฎระเบียบการดำเนินงาน PSU FRIENDS Teahouse Code of Conduct

บทนำ

PSU FRIENDS Teahouse เป็นหน่วยงานหนึ่งของมหาวิทยาลัยสงขลานครินทร์ (ม.อ.) ซึ่งเป็นส่วนหนึ่งของกลยุทธ์การสร้างความเป็นนานาชาติในสถาบัน (Internationalization at Home) โดยการประสานงานของ ส านักงานวิเทศสัมพันธ์ของ ม.อ. ก่อตั้งขึ้นในระหว่างการเข้าร่วมของมหาวิทยาลัยในโครงการ Erasmus+ FRIENDS โดยมีวัตถุประสงค์เพื่อยกระดับประสบการณ์ระหว่างประเทศของนักศึกษาและเจ้าหน้าที่ทั้งในและต่างประเทศ พันธกิจของ Teahouse คือ การสร้างพื้นที่ทางสังคมสำหรับนักศึกษาและบุคลากรจากภูมิหลังที่แตกต่างกัน เพื่อพัฒนาสังคมแห่งการเรียนรู้บนพื้นฐานของสภาพแวดล้อมที่หลากหลายวัฒนธรรม และเพื่อส่งเสริมความอดทน ความเคารพและความเข้าใจซึ่งกันและกันระหว่างนักศึกษาและเจ้าหน้าที่ภายในวิทยาเขต

PSU FRIENDS Teahouse ได้รับการออกแบบมาเพื่อตอบสนองความต้องการของนักศึกษาไทย นักศึกษาต่างชาติและบุคลากรที่มีภูมิหลังทางวัฒนธรรมที่หลากหลายที่กำลังศึกษาอยู่ที่ ม.อ. และยังส่งเสริมความเป็นนานาชาติในสถาบันผ่านกิจกรรมและงานต่าง ๆ ที่จัดโดยคณะกรรมการ

หมวดที่ 1: กฎและข้อบังคับ

PSU FRIENDS Teahouse มุ่งมั่นที่จะรักษาสภาพแวดล้อมที่ปลอดภัยและดีต่อสุขภาพสำหรับผู้ใช้ทุกคน ดังนั้นคณะกรรมการ Teahouse อาจกำหนดให้ผู้ใช้บริการรับผิดชอบต่อการกระทำของตนหากพฤติกรรมหรือกิจกรรมที่เขา/เธอกระทำถือเป็นการประพฤติมิชอบและละเมิดกฎภายใต้ระเบียบธรรมนูญของ Teahouse

ดังนั้น นอกเหนือจากนโยบายและระเบียบข้อบังคับของ ม.อ. แล้วผู้ใช้ทุกคนของ PSU FRIENDS Teahouse จะต้องปฏิบัติตามกฎต่อไปนี้

1. นโยบายเครื่องดื่มแอลกอฮอล์

ไม่อนุญาตให้ เครื่องดื่มแอลกอฮอล์เข้าไปใน Teahouse

ห้ามมิให้ PSU FRIENDS Teahouse จ าหน่ายเครื่องดื่มแอลกอฮอล์ในงานและกิจกรรมต่าง ๆ



2. นโยบายต่อต้านการกลั่นแกล้ง

กิจกรรมใด ๆ ที่อาจถูกตีความว่าเป็นการกลั่นแกล้งเป็นสิ่งต้องห้ามโดยเฉพาะและชัดเจน

ตัวอย่างของการกลั่นแกล้ง แต่ไม่จ กัดเฉพาะสิ่งต่อไปนี้:

- ให้ออกก ลังกายมากเกินไป เช่น ชีทอ้พ วิดพื้อัน วิิ่งหรือออกก ลังกายทึ่ไม่เหมาะสมในรูปแบบใด ๆ
- ให้มีการบริโภคอาหาร แอลกอฮอล์ ยาหรือสารอื่่น ๆ
- เกมและกิจกรรมที่เสื่อมเสียทางศีลธรรมหรือท าให้อับอาย
- ก าหนดให้หรือรับรองการเล่นเพลง ๆ เช่น การยืม (ขโมย) สิ่งของ การปล้นกางเกงใน การทาสืบ

ทรัพย์สิน และสิ่งของหรือการล่วงละเมิด

- การกีดกันการนอนหลับพักผ่อน
- กิจกรรมใด ๆ ที่ข่มขู่หรือคุกคามผู้ใช้หรือท าให้ผู้ใช้บริการเกิดความเครียดทางจิตใจ ความขวยเขิน ความ

อับอายขายหน้า หรือความอับยศอดสู

- การล่วงละเมิดทางวาจา รวมถึงการตะโกนใส่ หรือกรีดร้อง
- ต้องมีภาระจ ายอมส่วนตัวประเภทใด ๆ เช่น การท ารุรงานต่าง ๆ
- การกระทำใด ๆ ที่อาจถูกมองว่าเป็นการท าร้ายร่างกาย/ท าร้ายร่างกายบุคคล
- กิจกรรมใด ๆ ที่ก่อให้เกิดหรือก

าหนดให้ผูู้ใช้บริการต้องปฏิบัติงานที่เกี่วข้องกับการละเมิดกฎหมายหรือ

นโยบายหรือข้อบังคับของมหาวิทยาลัย

3. กิจกรรมเชิงพาณิชย์

ห้ามมิให้ผูู้ใช้บริการขายสินค้าหรือบริการใด ๆ ภายใน Teahouse

4. การปฏิบัติที่ผิดระเบียบ

ผู้ให้บริการ PSU FRIENDS Teahouse และคณะกรรมการจะต้องควบคุมไม่ให้มีพฤติกรรมและ/หรืองานที่วางแผนไว้ หรือการสร้างสรรค์ทางสังคมที่ท าให้เสียหรือแทรกแซงการท างานหรือกระบวนการที่เป็นระเบียบเรียบร้อยของมหาวิทยาลัยและ/หรือระเบียบการด้านความปลอดภัยและความปลอดภัยที่สมเหตุสมผล

5. การหยุดชะงัก / การขัดขวาง

ผู้มาใช้บริการ PSU FRIENDS Teahouse และสมาชิกคณะกรรมการจะต้องละเว้นจากพฤติกรรมและ/หรืองานที่วางแผนไว้หรือการพบปะสังสรรค์ที่ขัดขวางหรือเป็นอุปสรรคต่อการเรียนการสอน การบริหารหรือกิจกรรมอื่่น ๆ



ของมหาวิทยาลัยและ/หรือการปฏิบัติหน้าที่/ภารกิจของบุคลากรหรือผู้บริหารของมหาวิทยาลัย

6. นโยบายเกี่ยวกับการพนัน

ผู้ใช้ทุกคนต้องไม่เล่นการพนันที่ผิดกฎหมายภายใน Teahouse

เมื่อมีผู้เล่นจ่ายเงินเพื่อเล่นเกมเสี่ยงโชค (รวมถึงโป๊กเกอร์) โดยหวังว่าจะได้รับรางวัล

เกมนั้นจะถือว่าการพนันที่ผิดกฎหมาย เพื่อหลีกเลี่ยง เหตุการณ์ที่เข้าข่ายเป็นการพนันที่ผิดกฎหมาย

ต้องปฏิบัติตามเงื่อนไขต่อไปนี้:

- ผู้เข้าร่วมไม่ต้องจ่ายอะไรหรือให้ของมีค่าใด ๆ ในการเข้าร่วมเกม
- รางวัลสามารถมอบให้กับผู้ชนะเกมที่ไม่เข้าข่ายเป็นการพนันที่ผิดกฎหมาย
- ห้ามแลกเปลี่ยนเงินตราหรือสิ่งของมีค่าภายในงาน
- ผู้ใช้บริการสามารถจ่ายเงินเพื่อเข้าร่วมการแข่งขันได้ แต่ไม่มีการให้รางวัลและรายได้ทั้งหมดจะต้องเป็น

ประโยชน์ต่องานการกุศลและ/หรือ PSU FRIENDS Teahouse

7. พื้นที่บริเวณคอมพิวเตอร์

ในขณะที่ใช้อุปกรณ์อิเล็กทรอนิกส์ภายใน PSU FRIENDS Teahouse ผู้ใช้จะต้องปฏิบัติตามข้อบังคับต่อไปนี้

- ไม่อนุญาตให้ดื่มและรับประทานอาหารในบริเวณเครื่องคอมพิวเตอร์
- ห้ามเปลี่ยนแปลงหรือรบกวนการกำหนดค่าของเครื่องคอมพิวเตอร์
- ห้ามทำให้ฮาร์ดแวร์หรือซอฟต์แวร์เสียหาย หรือติดตั้งซอฟต์แวร์ใด ๆ ลงบนอุปกรณ์ต่างๆ ของ Teahouse
- ห้ามสร้างความเสียหายหรือทำลายข้อมูลบนคอมพิวเตอร์
- เอกสารควรถูกบันทึกลงในไดรฟ์เครือข่าย ลงในแฟลชไดรฟ์ หรือในบัญชีที่เก็บข้อมูลบนคลาวด์ของคุณ
- ห้ามพิมพ์ใบปลิว ป้าย หรือวัสดุอื่น ๆ ในปริมาณมากๆ อาจมีการพิมพ์สำเนาหนึ่งชุดและจะต้อง

ดำเนินการ ท าถ่ายสำเนาผ่านโรงพิมพ์ภายนอก

- รักษาดูแลที่ทำงานในบริเวณคอมพิวเตอร์ของคุณให้อยู่ในสภาพเดียวกับที่ผู้ใช้ครั้งแรกหรือดีกว่า
- ห้ามถอดปลั๊กอุปกรณ์อิเล็กทรอนิกส์ใด ๆ เพื่อเสียอุปกรณ์ส่วนตัวของคุณโดยเด็ดขาด
- การใช้งานเครื่องเสียงใด ๆ รวมถึงอุปกรณ์ของ Teahouse

ต้องเปิดเสียงผ่านหูฟังหรือใช้เสียงเบาและต้อง ไม่รบกวนผู้อื่น

- คุณยอมรับว่าการใช้ระบบของคุณอาจได้รับการตรวจสอบ
- ห้ามดูหรือแสดงเนื้อหาใด ๆ ที่ไม่เหมาะสม ลามกอนาจารหรือการเลือกปฏิบัติ
- คุณไม่สามารถใช้อุปกรณ์ด้านคอมพิวเตอร์ต่าง ๆ เพื่อดำเนินธุรกิจหรือแสวงหาผลกำไรทางการเงิน

8. การร้องเรียนและการลงโทษ

ข้อกล่าวหาการประพฤติมิชอบของผู้ใช้บริการหรือสมาชิกคณะกรรมการของ PSU FRIENDS Teahouse



Co-funded by the
Erasmus+ Programme
of the European Union



F R I E N D S



PRINCE OF
SONGKLA
UNIVERSITY

สามารถส่งเป็นลายลักษณ์อักษรไปยังสำนักงานวิเทศสัมพันธ์ ม.อ. ได้ และระบุชื่อ ตำแหน่งที่ยื่นอย่างชัดเจน (นักศึกษา/เจ้าหน้าที่) คณะ/สำนักงานและข้อมูลการติดต่อของผู้เรียน

เมื่อได้รับรายงานเหตุการณ์หรือได้รับข้อกล่าวหาเกี่ยวกับการประพฤติมิชอบเจ้าหน้าที่วิเทศสัมพันธ์ผู้ที่เกี่ยวข้องจะทำการสอบสวนเบื้องต้นและกำหนดโทษที่เหมาะสมกับผู้ใช้บริการ

หมวดที่ 2: คณะกรรมการและสมาชิกภาพ

9. คณะกรรมการ

คณะกรรมการจะต้องจัดตั้งโดยสมาชิกของ Teahouse และควรได้รับความเห็นชอบจากรองอธิการบดีฝ่ายวิเทศสัมพันธ์ โดยมีวาระการดำรงตำแหน่ง คือ 1 (หนึ่ง) ปีการศึกษา กรรมการจะไม่ได้รับอนุญาตให้ดำรงตำแหน่งได้ครั้งละมากกว่าหนึ่งตำแหน่ง

คณะกรรมการประกอบด้วยตำแหน่งดังต่อไปนี้:

- ประธาน
- รองประธาน
- เลขานุการ
- เกราะคุ้ม
- เจ้าหน้าที่ฝ่ายบริหาร
- เจ้าหน้าที่ประชาสัมพันธ์
- สามารถจัดตั้งตำแหน่งอื่น ๆ เพิ่มเติมเมื่อจำเป็น

ตำแหน่งกรรมการ Teahouse สามารถยกเลิกได้ในกรณีต่อไปนี้:

- สิ้นสุดการดำรงตำแหน่ง
- สำเร็จการศึกษาหรือถูกไล่ออกจากมหาวิทยาลัย
- การลาออก
 - o ในกรณีของประธาน, การลาออกจะต้องได้รับการอนุมัติจากรองอธิการบดีฝ่ายวิเทศสัมพันธ์
 - o ในกรณีที่ตำแหน่งอื่น, การลาออกจะต้องได้รับการอนุมัติจากประธาน Teahouse
- ลาออกจาก Teahouse
- มติของคณะกรรมการหรือของสมาชิก Teahouse



ตำแหน่งคณะกรรมการมีสิทธิพิเศษและหน้าที่ ดังต่อไปนี้

- สมาชิกทั่วไปทั้งหมดได้รับสิทธิพิเศษด้วย
- การจัดงานต่าง ๆ โดยใช้ทรัพยากรที่มีของ Teahouse และ/หรือส านักงานวิเทศสัมพันธ์
- การลงคะแนนเสียงในที่ประชุม อย่างไรก็ตาม ประธานจะเป็นคนลงคะแนนในกรณีที่ได้คะแนนเสมอกัน

ยกเว้นการเลือกกรรมการ

- ร่างและก าหนดระเบียบธรรมนูญของ Teahouse และข้อเสนอแนะส าหรับการจัดการ Teahouse และ

วาระการประชุม

- เรียกสมาชิกเข้าร่วมการประชุม
- ส่งเสริมสมาชิกเพื่อช่วยในการบริหารจัดการของคณะกรรมการ
- ควบคุมงานและกิจกรรมทั้งหมดให้ปฏิบัติตามระเบียบธรรมนูญ

10. การคัดเลือกคณะกรรมการ

ขั้นตอนการคัดเลือกคณะกรรมการจะต้องจัดขึ้นอย่างน้อย 30 วันก่อนสิ้นสุดภาคการศึกษาที่ 2

ผู้สมัครจะต้องมีคุณสมบัติดังต่อไปนี้:

- เป็นสมาชิก Teahouse
- เป็นนักศึกษา ม.อ. ที่มีเกรดเฉลี่ยสะสมมากกว่า 2.00
- ไม่เคยได้รับโทษตามระเบียบ ม.อ. และ/หรือกฎหมายไทยยกเว้นโทษสถานเบา
- ไม่อยู่ระหว่างการลาพักหรืออยู่ในโครงการแลกเปลี่ยนใด ๆ ที่สถาบันอื่นในระหว่างปีที่สมัคร

ขั้นตอนการคัดเลือกไม่จ ากัดเฉพาะการเลือกตั้ง แต่สามารถปฏิบัติตามวิธีการอื่นที่เหมาะสมได้

11. การเป็นสมาชิก

นักศึกษาและบุคลากร ม.อ.ทุกคนสามารถลงทะเบียนเป็นสมาชิกได้ คณะกรรมการ Teahouse นักศึกษา ม.อ. และเจ้าหน้าที่ที่ช่วยเหลือกิจกรรม Teahouse และเจ้าหน้าที่ฝ่ายวิเทศสัมพันธ์ของ ม.อ. เป็นสมาชิกโดยอัตโนมัติ

การเป็นสมาชิก Teahouse สามารถยกเลิกได้ในกรณีต่อไปนี้:

- ส าเร็จการศึกษาหรือถูกไล่ออกจากมหาวิทยาลัย
- ลาออกจาก Teahouse

การเป็นสมาชิกท าให้มีสิทธิพิเศษและหน้าที่ดังต่อไปนี้:



Co-funded by the
Erasmus+ Programme
of the European Union



F R I E N D S



PRINCE OF
SONGKLA
UNIVERSITY

- การใช้บริการต่าง ๆ ของ Teahouse ในเวลาพัก การ
- การเข้าร่วมกิจกรรมต่าง ๆ ของ Teahouse
- เข้าร่วมการประชุมของคณะกรรมการ Teahouse รวมถึงการแสดงความคิดเห็นและ/หรือให้คำปรึกษา

คณะกรรมการ

- การลงคะแนนหรือได้รับการเสนอชื่อให้เป็นคณะกรรมการ Teahouse
- ร้องเรียนเกี่ยวกับพฤติกรรมกรรมการประพฤติมิชอบ

หมวดที่ 3: การแก้ไข

12. การแก้ไขระเบียบธรรมนูญ

การแก้ไขระเบียบธรรมนูญอาจเสนอโดยมติของคณะกรรมการโดยใช้การลงคะแนนเสียง 2 ใน 3 และจะมีผลเมื่อได้รับความเห็นชอบจากรองอธิการบดีฝ่ายวิเทศสัมพันธ์

บทบัญญัติเฉพาะกาล

หลังจากระเบียบธรรมนูญฉบับนี้มีผลบังคับใช้คณะกรรมการชั่วคราวจะได้รับการแต่งตั้งตามที่รองอธิการบดี ฝ่ายวิเทศสัมพันธ์ให้ความเห็นชอบ

ระเบียบธรรมนูญฉบับนี้มีผลบังคับใช้ในวันที่ประกาศ